



Avdelningen för myndighetsgemensam kontroll
Arne Alfredsson, 010-730 99 59
arbetsmiljoverket@av.se

Avdelningen för myndighetsgemensam kontroll

Hej!

Så kul att du arbetsmiljösenior vill veta mer om Arbetsmiljöverkets nyaste och minsta avdelning! Jag som har författat detta dokument heter Arne Alfredsson och arbetar som avdelningens chef. Tidigare arbetade jag på inspektionsavdelningens stab med bland andra Karin Lagerkvist som chef och innan dess, med ett uppehåll för utlåning till generaldirektörens stab och en tjänst utanför Arbetsmiljöverkets väggar, sedan 2002 som arbetsmiljöinspektör i väst.

Bakgrund till bildandet av avdelningen

Under senare år har regeringen riktat allt större uppmärksamhet mot att skapa ordning och reda på arbetsmarknaden. Arbetsmiljöverket bidrar till det arbetet genom åtgärder som syftar till sundare konkurrens i arbetslivet. Målet är att företag som gör rätt inte ska konkurreras ut av företag som bryter mot lagar och regler.

Det finns många sätt som osund konkurrens kan uppstå på; bland annat genom

- manipulation av regelsystemen så att de olika lagar som reglerar arbetsmarknaden inte följs när det exempelvis gäller skatter, avgifter, arbetsmiljö, arbetstillstånd och bidrag som täcker arbetskraftens kostnader, också exempelvis när det gäller trafik, migration och utstationering
- användning av manipulerade eller falska intyg, identiteter och andra osanna handlingar inklusive oriktiga registreringar hos myndigheter
- att leveranser i form av utförda tjänster eller material inte sker med utlovad kvalitet
- att företag och andra inte är bekanta med regelsystemen och därför begår oavsiktliga fel/bryter mot reglerna på grund av okunskap



Under många år har vi tillsammans med andra myndigheter arbetat för att motverka fusk, regelöverträdelser och brottslighet i arbetslivet, bland annat dels genom ett eget regeringsuppdrag (2015 – 2017), dels genom ett [gemensamt regeringsuppdrag](#) med Arbetsförmedlingen, Ekobrottsmyndigheten, Försäkringskassan, Jämställdhetsmyndigheten, Migrationsverket, Polismyndigheten och Skatteverket (2018 – 2020).

I slutet av januari 2018 gav regeringen Arbetsmiljöverket [uppdraget att lokalisera myndighetens arbete mot osund konkurrens till Mölndal](#). Lokaliseringen skulle vara avslutad senast den 31 maj 2019. Av regeringsuppdraget framgick inte hur många personer som skulle omfattas av utlokaliseringsbeslutet. I våra samtal med Arbetsmarknadsdepartementet framkom dock en önskan om att utlokaliseringen skulle omfatta ca 25 personer. För att nå denna volym flyttades även Svarstjänsten som tidigare fanns etablerad på Lindhagenskontoret till Mölndal.

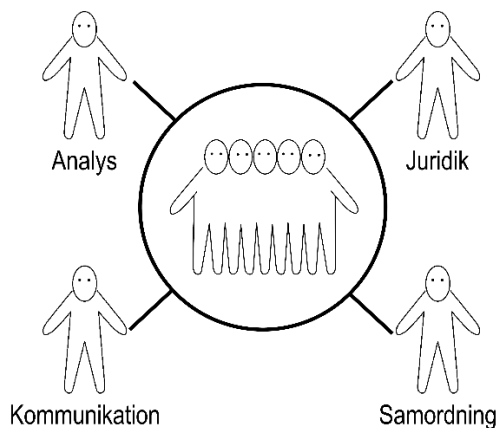
Jag fick uppdraget av generaldirektören att genomföra flytten och för att Mölndalskontoret byggdes om för att kunna inhysa de nya verksamheterna. Efter en del diskussioner i myndighetens ledningsgrupp om organisation bestämdes att det från och med den 1 januari 2019 skulle bildas en ny avdelning med namnet "Avdelningen för myndighetsgemensam kontroll", som skulle ansvara för:

1. att samordna myndighetsgemensam kontroll för att motverka fusk, regelöverträdelser och brottslighet i arbetslivet
2. det operativa arbete som utgår från EU-kommissionens plattform mot odeklarerat arbete samt det nordeuropeiska samarbetet kring dessa frågor
3. att hantera anmälningsskyldigheten för utstationerad arbetskraft inom ramen för förvaltningen av utstationeringsregistret
4. att samordna Arbetsmiljöverkets uppdrag som behörig myndighet vid bistånd enligt utstationeringslagen
5. att handlägga sanktionsavgifter kopplade till utstationering där underlaget kommer från avdelningen för inspektion
6. att utföra registerkontroll av utstationeringsregistret samt handlägga och besluta om sanktionsavgifter kopplade till registerkontrollen
7. att handlägga ärenden som följer av verkets funktion som förbindelsekontor enligt utstationeringslagen
8. besvara och ställa frågor genom EU:s informationssystem för den inre marknaden, IMI



9. handlägga och besluta om statsbidrag till arbetsmarknadens parter för att främja kunskapsutbyte och samverkan med myndigheter i syfte att motverka brott och andra regelöverträdelser i arbetslivet enligt förordningen (2018:1404).

Ansvar innebär att det förutom handläggarkompetens för att hantera utstationeringsfrågorna, samordningen av den myndighetsgemensamma kontrollen samt det operativa EU-arbetet mot odeklarerat arbete skulle komma att behövas analytisk, juridisk och kommunikationskompetens. Utöver det skulle det komma att behövas en samordningskompetens gentemot inspektionsavdelningen, som är den avdelning inom Arbetsmiljöverket som utför de myndighetsgemensamma kontrollerna. För att inte bygga en "mini-myndighet" i Mölndal bestämdes att avdelningen skulle bestå av en chef och fyra medarbetare. Ytterligare fyra medarbetare från andra avdelningar skulle permanent knytas till den nya avdelningen. Så här skulle alltså organisationen komma att ut:



Ingen av medarbetarna som hade arbetat med frågorna i Stockholm ville flytta med till Mölndal, så en intern och extern rekryteringsprocess genomfördes och slutade med att följande personer rekryterades till avdelningen. Du kanske känner några av dem?

- Tomas Dahlquist, före detta arbetsmiljöinspektör i väst, som handläggare för samordningen av de myndighetsgemensamma kontrollerna.
- Airi Gustavsson, före detta medarbetare på Svarstjänsten, som handläggare inom utstationering. Airi är dessutom bland annat ordinarie representant i EU:s expertkommitté för utstationeringsfrågor.



- Karl-Emil Sörensen, före detta medarbetare på Svarstjänsten, som handläggare inom utstationering.
- Mattias Hellberg, före detta arbetsmiljöinspektör i öst, som handläggare för det operativa arbete som utgår från EU-kommissionens plattform mot odeklarerat arbete. Mattias arbetar tätt tillsammans med den internationella enheten vid den juridiska avdelningen och är bland annat projektledare för ett nordiskt-baltiskt projekt mot odeklarerat arbete. Utöver det är han Arbetsmiljöverkets expert på frågor om människohandel, människo- och arbetskraftsexploatering.

Utöver det rekryterades följande personer som permanenta resurser till M från andra avdelningar:

- Lise-Lotte Hamfelt, före detta arbetsmiljöinspektör i syd, som inspektionsavdelningens samordnare.
- Victoria Röshammar, före detta domare vid kammarrätten, som jurist.
- Maria Weltenius, före detta kommunikatör vid en annan myndighet, till kommunikatör.
- Linnea Bourne, före detta analytiker inom bland annat organiserad brottslighet vid Polisen, som analytiker.

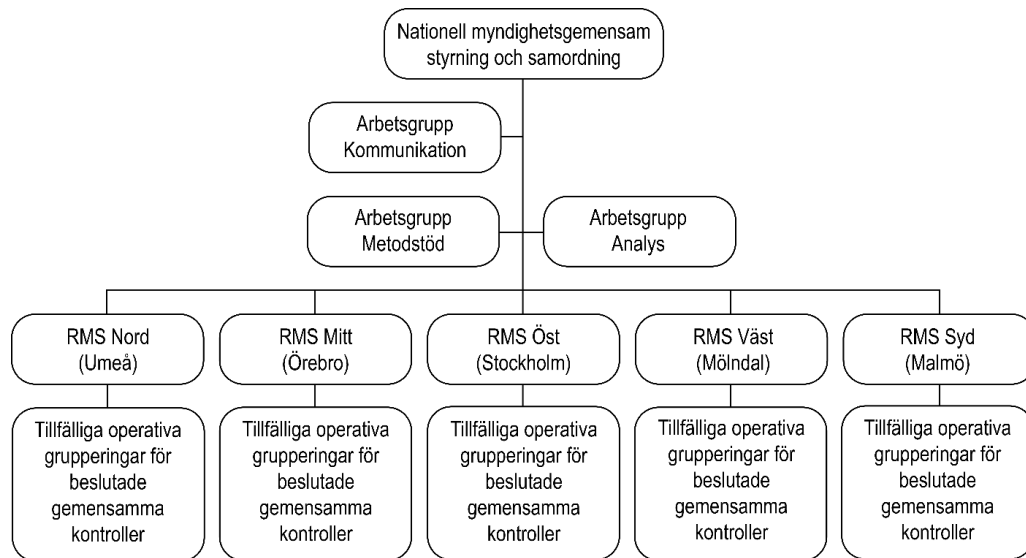
Samtliga resurser är stationerade i Mölndal förutom Maria, som har sin stationeringsort i Stockholm. Resurserna från övriga avdelningar utgör också ingången till dessa avdelningars övriga resurser, som ofta behövs för att lösa vårt uppdrag. Genom organisationsformen arbetar vi naturligt horisontellt värdeskapande, vilket är mycket framgångsrikt, och vi kan konstatera att vår gemensamma kompetens skapar stora fördelar och en ökad samhällsnytta gentemot en mer traditionell och "stuprörsorganiserad" verksamhet.

Myndighetsgemensamma kontroller

Som jag tidigare beskrivit har vi under åren 2018 - 2020 tillsammans med sju andra myndigheter haft ett [gemensamt regeringsuppdrag](#) för att motverka fusk, regelöverträdelser och brottslighet i arbetslivet. Uppdraget har bland annat omfattat att tillsammans utveckla ändamålsenliga och effektiva metoder för myndighetsgemensam kontroll för att motverka fenomenen. I uppdraget skulle myndigheterna eftersträva synergieffekter med annan relevant myndighets-samverkan och arbeta utifrån sina specifika uppdrag och gällande lagstiftning. Arbetsmiljöverket har samordnat arbetet.



I uppdraget organiserade vi oss enligt följande:



Organisationen följde Arbetsmiljöverkets fem regioner. I alla grupper har samtliga myndigheter varit representerade.

- I samordningsgruppen har uppdraget samordnats.
- I arbetsgruppen för kommunikation har kommunikationsaktiviteter, exempelvis pressmeddelanden efter gemensamma kontroller, samordnats.
- I arbetsgruppen för metodstöd har våra myndighetsgemensamma kontrollmetoder och metoder för åiterrapportering arbetats fram.
- I arbetsgruppen för analys har det under de tre åren producerats myndighetsgemensamma lägesrapporter, där det redogjorts för de fenomen vi sett, trender, vilka kriterier som ska gälla för myndighetsgemensamma kontroller och vilka branscher som är särskilt viktiga att utöva kontroller mot. Lägesrapporterna hittar du för övrigt på vår webbplats, [av.se](https://www.av.se), om du vill läsa dem. Genom de gemensamma analyserna och kriterierna har vi uppnått en ökad träffsäkerhet i våra urval av branscher och besöksvärda arbetsplatser.
- I RMS-grupperna har det regionala, operativa arbetet planerats och genomförts.



Vår gemensamma strävan har varit, och är, att vi vill trycka tillbaka förekomsten av fusk, regelöverträdelser och brottslighet i arbetslivet med målen att:

- företag oavsett bransch ska uppleva att de konkurrerar på lika villkor,
- åstadkomma en för individen, företagen och samhället ekonomisk hållbarhet, social hållbarhet och ett sunt arbetsliv.

Tre myndigheter av åtta i samarbetet har fältverksamhet för kontroller

Förutom att vi utvecklat metoder för myndighetsgemensamma kontroller så har vi också gjort sådana. Sedan 2018 har vi nu passerat 4 000 stycken; främst riktade mot branscherna bygg, skönhetsvård, bilrekonstruktion/bilverkstäder och transport. I de allra flesta fall är det Arbetsmiljöverket, Polisen och Skatteverket – de tre av de åtta myndigheterna som har fältverksamheter för kontroller – som har varit de myndigheter som gjort de fysiska kontrollerna.

Så här går jobbet till

1. Gemensamma analyser och lägesbilder

Allt startar med gemensamma analyser och lägesbilder, där vi identifierar riskmiljöer genom bland annat en sammanvägning av felfrekvens och branschstorlek. En av utgångspunkterna är förekomsten av fusk och fel som påtagligt påverkar företagets konkurrensvillkor eller på annat sätt ger upphov till felaktigt utnyttjande av samhällets resurser. För 2019 - 2020 har vi bland annat prioriterat riskmiljöerna bygg, restaurang, skönhet, transport, bilverkstäder/bilvård.

2. Kriterier för gemensamma kontroller

Det finns vissa kriterier som ska vara uppfyllda för att det ska bli tal om myndighetsgemensamma kontroller:

- Det ska röra sig om företag inom de riskmiljöer som identifierats i de gemensamma lägesbilderna.
- Det ska finnas en allvarlig och identifierad företeelse inom riskmiljöerna.
- Det ska finnas misstanke om pågående felaktigheter som direkt eller indirekt rör arbetskraften.
- De gemensamma kontrollerna ska ge ett väsentligt mervärde för en eller flera av de samverkande myndigheterna.



3. Gemensamma urval

Urvalen gör vi gemensamt, främst i RMS-grupperna:

- Respektive myndighet lämnar utifrån kriterierna förslag på företag och arbetsställen som bör kontrolleras.
- Beslut fattas om gemensam kontroll och vilka myndigheter som ska delta.

4. Gemensamma kontroller

Varje myndighet kontrollerar utifrån sina tillsynsområden. Polisen går in först och "säkrar upp", sedan ansluter vi andra. Det är förresten inte ovanligt att personer som vistas på de arbetsplatser som besöks försöker smita.

Våra erfarenheter

Tillsammans kan vi tyvärr konstatera att fusk, regelöverträdelser och brottslighet i arbetslivet - eller "arbetslivskriminalitet" som regeringen numera benämner fenomenen - i stort utsträckning och i ökande mängd förekommer på svenska arbetsplatser och att många människor far illa.

Förutom de brister som våra arbetsmiljöinspektörer hittat, bland annat kopplat till

- fallskydd,
- obesiktade lyftanordningar,
- användning av truckar och lyftanordningar utan arbetsgivarens tillstånd,
- kemiska hälsorisker,
- uteblivna medicinska kontroller,
- belastningsergonomi,
- ventilation,
- lastsäkring och
- arbetstider

har Polisen hittat relativt många personer som saknar uppehålls- och arbetstillstånd i Sverige, funnit personer som misstänks för människohandel/människoexploatering och dessutom hittat en del efterlysta personer. Många har gripits varav en del har utvisats. Skatteverket har hittat ett stort antal fel i personalliggare och kassaregister och tillsammans har vi funnit en del miserabla boenden på byggarbetsplatser, i källare på restauranger och i lokaler som inte är avsedda för boenden etc.



I vår värld är det ingen tvekan om att de myndighetsgemensamma kontrollerna behövs och gör nytta. För att bli än mer framgångsrika skulle vi dock behöva kunna utbyta mer information mellan varandra. De nuvarande sekretessreglerna leder till relativt stora utmaningar och en lägre träffsäkerhet. Bland annat får Skatteverket, som kanske har den mest intressanta informationen att tillgå, inte dela med sig alls. Arbetsmiljöverkets och Arbetsförmedlingens före detta generaldirektör, Mikael Sjöberg, har i dagarna lämnat sin rapport "[Myndigheter i samverkan mot arbetslivskriminalitet](#)" till Arbetsmarknadsdepartementet, där han bland annat föreslår sekretesslättnader. Vi får se hur det går med det. Det är nog inte helt lättlost, kan man tro... Läs gärna rapporten, förresten! Den är i stort en genomgång av vad som gjorts hittills, vad som varit framgångsrikt och vad som behöver utvecklas. Här finns också konkreta råd till regeringen kopplat till att motverka fenomenen.

Vi myndigheter inser dock att vi inte kan kontrollera bort företeelserna - enbart störa. För att en minskning av företeelserna ska kunna bli ett faktum behöver var och en av oss ta sitt ansvar, och såväl regeringen som vi myndigheter arbeta med att få till ändringar i normer och värderingar. Är det exempelvis okej att få sin bil handtvättad för 100 kr eller få sommarhjulen skiftade till vinterhjul för i stort sett samma pris? Eller att få sina naglar fixade av någon som sannolikt får betala tillbaka halva sin lön till arbetsgivaren och möjligen dessutom är utsatt för människoexploatering? Eller att som upphandlare/beställare tillåta långa underentreprenörskedjor och aldrig följa upp? Vi tror att det gäller för alla att tänka till. Så länge det finns en efterfrågan på exempelvis billiga tjänster kommer företeelserna att fortsätta, och vi som myndigheter lägga såväl tid som statens resurser på att jaga...

Förutom de risker som ur ett arbetsmiljömässigt perspektiv uppstår och de lidanden som kan bli följderna av en undermålig arbetsmiljö på grund av bland annat konkurrensskäl så finns också andra aspekter. Hur ska vi exempelvis få råd med vård, skola och omsorg om skattebasen minskar på grund av fusk, regelöverträdelse och brottslighet? Tänk bara vad sjukvårdens kostnader för behandling av coronapatienter och statens kostnader för den kommande vaccineringen kommer att uppgå till. Vill vi ha en stark, gemensam välfärd så behöver vi också alla bidra till den genom att göra schyssta val.

Vi vet nu att [regeringen har intentionen att från och med 2021 årligen satsa 30 miljoner kronor på att motverka fenomenen](#). Av dessa får Arbetsmiljöverket för innevarande år 7,5 miljoner kronor.



Igår den 14 januari 2021 fattade regeringen dessutom beslut om ett [uppdrag om fortsatt myndighetssamverkan](#). I stort ska vi göra mer av samma saker som tidigare, men också ta fram indikatorer för uppföljning av den myndighetsgemensamma kontrollverksamheten och dess resultat, genomföra förebyggande informationsinsatser med fokus på att stärka allmänhetens kunskap och förändra attityder.

Vi ska också belysa en del aspekter kopplat till hur en varaktig myndighets-samverkan för kontrollverksamhet kan organiseras, bland annat hur samråd med arbetsmarknadens parter kan utvecklas. Arbetsmiljöverket är fortsatt den myndighet som ska samordna arbetet.

Det vi redan vet är att vi kommer att organisera om under första kvartalet 2021 och inrätta verksamheten i en struktur med sju regioner som följer Polisens regionindelning. Allt för att få en bättre täckning över landet och en indelning som de flesta myndigheter, bland annat på grund av andra samarbeten, är vana att jobba i. Det innebär att det också kommer att inrättas ytterligare två RMS-grupper.

Så vårt myndighetsgemensamma arbete fortsätter oförtrutet och intensifierat. Allt löper, som du säkert förstår, inte på räls när åtta myndigheter ska sam-arbeta. Det finns många viljor och kulturer. Men vi alla kämpar på för att på olika sätt försöka överbrygga de olikheter och divergerande synsätt som finns.

Har du vägarna förbi Mölndal när coronapandemin har klingat av är du mycket välkommen att besöka oss.

Ha det så bra och var rädd om dig i dessa besynnerliga tider!

//Arne Alfredsson